

минерализованной полосой шириной не менее 0,5 метра или иным противопожарным барьером.

Не допускается перекрывать проезды для пожарной техники изделями и предметами, посадкой крупногабаритных деревьев, исключающими или ограничивающими проезд пожарной техники, доступ пожарных в этажи зданий, сооружений либо снижающими размеры проездов, подъездов, установленных требованиями пожарной безопасности.

Требования безопасности при обращении с газовыми баллонами:

При эксплуатации газовых приборов запрещается:

- пользоваться неисправными газовыми приборами, а также газовым оборудованием, не прошедшим технического обслуживания в установленном порядке;
- оставлять газовые приборы включенными без присмотра, за исключением газовых приборов, которые могут и (или) должны находиться в круглосуточном режиме работы в соответствии с технической документацией изготовителя;

- устанавливать (размещать) мебель и другие горючие предметы и материалы на расстоянии менее 0,2 метра от бытовых газовых приборов по горизонтали (за исключением бытовых газовых плит, встраиваемых бытовых газовых приборов, устанавливаемых в соответствии с технической документацией изготовителя) и менее 0,7 метра по вертикали (при нависании указанных предметов и материалов над бытовыми газовыми приборами).

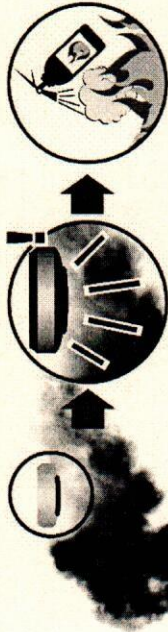
Газовые баллоны (в том числе для кухонных плит, водогрейных котлов, газовых колонок), за исключением 1 баллона объемом не более 5 литров, подключенного к газовой плите заводского изготовления, располагаются вне зданий (за исключением складских зданий для их хранения) в шкафах или под кожухами, закрывающими верхнюю часть баллонов и редуктор, из негорючих материалов на видных местах у глухого простенка стены на расстоянии не менее 5 метров от входа в здание, на цокольные и подвальные этажи.

Пристройке и шкафы для газовых баллонов должны запираются на замок и иметь жалюзи для проветривания, а также предупреджающие надписи «Огнеопасно. Газ».



Пожарный извещатель поможет обезопасить дом от пожара!

Один из самых эффективных приборов – автономный пожарный извещатель, реагирующий на дым и подающий громкий сигнал, который способен разбудить даже крепко спящего человека.



Дым при возгорании поднимается вверх и скапливается у потолка, а потом опускается вниз. Поэтому целесообразно установить пожарный извещатель именно на потолке. При этом сделать это можно самостоятельно, автономные линии пожарной сигнализации и применения дополнительного оборудования. Нужно лишь не реже одного раза в год менять батарейки и, чтобы избежать ложных срабатываний от осевшей пыли, периодически продувать пылесосом камеру с опτικο-электронным датчиком.



Правила эксплуатации пожарных извещателей достаточно просты, а их стоимость неизмеримо ниже, чем потери даже от самого небольшого возгорания. Установив такой прибор в своем жилье, вы можете быть уверены, что сохраните не только имущество, но и свою жизнь! Берегите себя и своих близких!

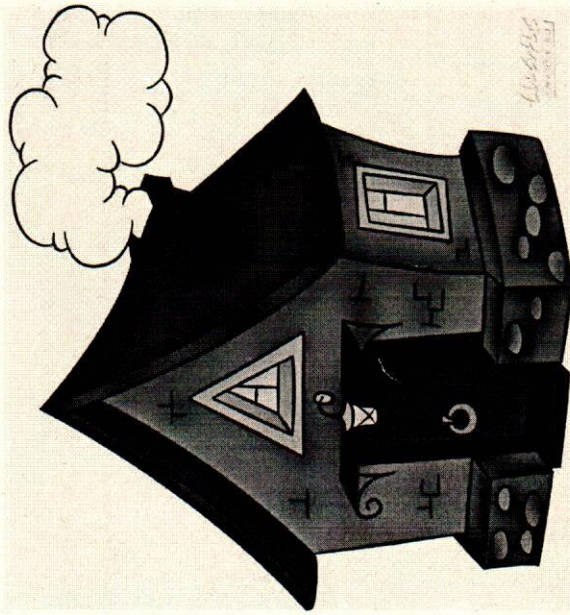
При обнаружении пожара незамедлительно сообщайте в пожарную охрану по телефону «01» или «112»



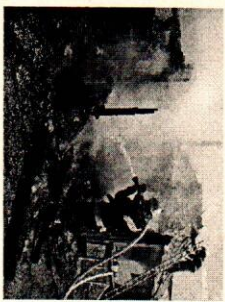
Администрация
Каслинского
муниципального
района

ОНДПР по Каслинскому и
Кунашакскому районам
УНДПР Главного
управления МЧС России по
Челябинской области

ПРАВИЛА ПОЖАРНОЙ БЕЗОПАСНОСТИ ДЛЯ ЖИТЕЛЕЙ ИНДИВИДУАЛЬНЫХ ДОМОВ



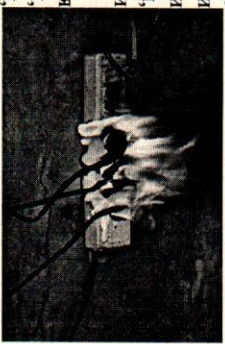
Уважаемые домовладельцы!



По статистике более 70% пожаров происходит в жилом секторе, а именно в индивидуальных домах. Как правило, при таких пожарах сгорают дома, бани, хозяйственные постройки, гибнет домашний скот, но самое непоправимое, это когда на пожарах гибнут люди. Небольшою существом изменить сложившуюся ситуацию, каждый из нас должен осознать всю важность существующей проблемы. Ведь в подавляющем большинстве своем, виновниками происшедшего являемся мы с вами, а точнее, наши беспечность и бескультурье. ПОМНИТЕ! Только строгое соблюдение требований пожарной безопасности может предупредить пожары и сберечь Вашу жизнь и жизнь ваших близких!

Требования безопасности при обращении с электроприборами:

- запрещается эксплуатировать электропровода и кабели с видимыми нарушениями изоляции и со следами термического воздействия;
- запрещается пользоваться розетками, рубильниками, другими электроустановочными изделиями с повреждениями;
- запрещается эксплуатировать светильники со снятыми колпаками (рассеивателями), предусмотренными конструкцией, а также обертывать электролампы и светильники (с лампами накаливания) бумагой, тканью и другими горючими материалами;
- запрещается пользоваться электрическими приборами, электрическими плитками, электрическими чайниками и другими электронагревательными приборами, не имеющими устройства тепловой защиты, а также при отсутствии или неисправности терморегуляторов, предусмотренных их конструкцией;
- запрещается использовать нестандартные (самодельные) электрические электронагревательные приборы и удлинитель для питания электроприборов, а также использовать некалиброванные плавкие вставки или другие самодельные аппараты защиты от перегрузки и короткого замыкания;
- запрещается размещать (складировать) в электрошитах, а также ближе 1 метра от электрошитов, электродвигателей и



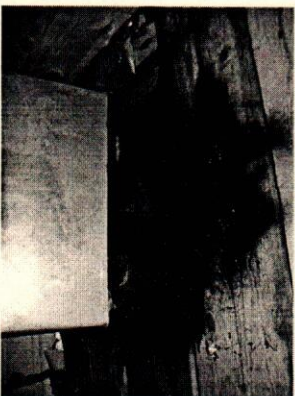
печевой аппаратуры горючие, легковоспламеняющиеся вещества и материалы;

- запрещается при проведении аварийных и других строительно-монтажных и реставрационных работ, а также при включении электроподогрева автотранспорта использовать временную электропроводку, включая удлинитель, сетевые фильтры, не предназначенные по своим характеристикам для питания применяемых электроприборов;
- запрещается прокладывать электрическую проводку по горючему основанию либо наносить (наклеивать) горючие материалы на электрическую проводку;
- запрещается оставлять без присмотра включенными в электрическую сеть электронагревательные приборы, а также другие бытовые электроприборы, в том числе находившиеся в режиме ожидания, за исключением электроприборов, которые могут и (или) должны находиться в круглосуточном режиме работы в соответствии с технической документацией изготовителя.

Требования безопасности при эксплуатации печного отопления:

Перед началом отопительного сезона организуется проведение проверок и ремонт печей, котельных установок и каминов, а также других отопительных приборов и систем.

- Запрещается эксплуатировать печи и другие отопительные приборы без противопожарных разделок (отступок) от конструкций из горючих материалов, предтопочных листов, изготовленных из негорючего материала размером не менее 0,5 x 0,7 метра (на деревянном или другом полу из горючих материалов), а также при наличии и повреждении в разделках, наружных поверхностях печи, дымовых трубах, дымовых каналах и предтопочных листах.
- При обнаружении на примыкающих строительных конструкциях, выполненных из древесины или других горючих материалов, признаков термического повреждения (потемнение, обугливание, оплавление) эксплуатация печи прекращается. При этом поверхность поврежденной конструкции должна быть теплоизолирована либо увеличена величина разделки (отступки).
- Неисправные печи и другие отопительные приборы к эксплуатации не допускаются.



Перед началом отопительного сезона, а также в течение отопительного сезона обеспечивается очистка дымоходов и пече (отопительных приборов) от сажи не реже: 1 раза в 3 месяца - для отопительных печей; 1 раза в 2 месяца - для печей и очаго непрерывного действия; 1 раза в 1 месяц - для кухонных плит других печей непрерывной (долговременной) топки.

При эксплуатации печного отопления запрещается:

- оставлять без присмотра печи, которые топятся, а также поручать надзор за ними детям;
- располагать топливо, другие горючие вещества и материалы на предтопочном листе;
- применять для розжига печей бензин, керосин, дизельно топливо и другие легковоспламеняющиеся и горючие жидкости;
- топить углем, коксом и газом печи, не предназначенные для этих видов топлива;
- перекаивать печи.

Зола и шлак, выгораемые из топок, должны быть залиты водой! Удалены в специально отведенное для них место.

Для отопления зданий допускается установка металлических печей только заводского изготовления. При этом обеспечивается выполнение технической документации этих видов продукции.

Общие требования безопасности:

Запрещается использовать противопожарные растения между зданиями, сооружениями и строениями для складирования материалов, мусора, травы и иных отходов, оборудования и тары строительных (разведения) знаний и сооружений, в том числе временных, для разведения костров, приготовления пищи применением открытого огня (мангалов, жаровен и др.) с сжигания отходов и тары.

На территориях частных домовладений, расположенных в территориях населенных пунктов, запрещается разводить костры использовать открытый огонь для приготовления пищи в специально отведенных и оборудованных для этого мест, а также сжигать мусор, траву, листву и иные отходы, материалы или изделия, кроме мест и (или) способов, установленных органами местного самоуправления.

Правообладатели земельных участков (собственники земельный участок, землепользователи, землевладельцы и арендаторы земельных участков), расположенных в границах населенных пунктов и на территориях общего пользования вне границ населенных пунктов, и правообладатели территорий велики гражданами садоводства или огородничества для собственных нужд обязаны производить своевременную уборку мусора, сухо растительности и покос травы.

В период со дня схода снежного покрова до установления устойчивой дождливой осенней погоды или образования снежного покрова граждане, пользующиеся и (или) распоряжающиеся территориями, прилегающей к лесу обеспечивают ее очистку от сухой травянистой растительности, пожнивных остатков, валежника, порубочных остатков, мусора и других горючих материалов на полосе шириной не менее 1 метра от леса либо отделивают лес противопожарной